



제 809 호 '22.5.09

# VIETNAM INVESTMENT NEWS

## 2 베트남 경제동향 및 투자관련 주요이슈

FLC사옥, 채무변제유해채권자인베트남동양상업주식은행(OCB)에양도  
인도 렌터카 플랫폼 줌카(Zoomcar), 베트남 진출  
베트남 재무부 현지 조립·생산 자동차 특별 소비세 납부 연기 제안  
휘발유 가격 인상, 리터 당 3만 동에 육박  
베트남, IC 카드 신분증 활용 ATM 현금 인출 시범 운영  
빈그룹, 사회주택 50만호 공급계획

## 4 베트남 FOCUS - KOTRA 해외시장뉴스

베트남의 지역별 생활 수준 차이 통계청 2020년 생활 수준 조사 기반

## 5 베트남 통관법을 및 FTA관련 Q&A

중고자동차의 베트남 수입

## 6 안내베트남 온라인 유통망 Shopee 입점 지원사업

베트남 1위 온라인 쇼핑몰 쇼피(Shopee.vn) 입점 전과정 통합지원  
참가신청서 클릭시 연결 (5월 18일 18:00시까지 참가신청 마감)

## 7 안내진출기업 국내 복귀지원 및 경영지원 세미나

'22년 5월 25일(수) 13:50 ~ 16:00 하노이 롯데호텔 6층 에메랄드를  
참가신청서 클릭시 연결

## 8 베트남 주요 경제 지표

2022년 5월 5일 업데이트

상단의 PDF 첨부파일을 클릭 후 다운로드  
하시면 본문을 보실 수 있습니다.

KOTRA 하노이무역관

담당자 | 한아름 대리  
연락처 | +84 24 3946 0511 (621)  
이메일 | rachel@kotra.or.kr

# 베트남 경제 동향 및 투자 관련 주요 이슈

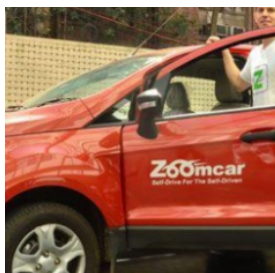
## FLC그룹, 채무 변제 위해 채권자인 베트남 동양상업주식은행(OCB)에 FLC사옥 양도

2020년부터 FLC는 265 Cau Giay에 위치한 본사 건물을 본사로 사용하여 OCB에 대한 부채상환 의무를 상쇄한 바 있음. FLC 및 뱀부어라인이 위치한 동 건물은 OCB에 양도되어 FLC, FLC Faros, FLC Homes, Bamboo의 원금, 이자 및 연체잔액을 포함한 모든 그룹 채무 상환에 사용됨. 2015년에 완공된 FLC타워는 지상 38층 지하 4층, 전용면적 10만 평방미터로 총 투자규모 5조 2,000억 동임. FLC는 본사 건물을 OCB에 양도한 후 기존에 사용하던 FLC 본사 및 계열사 사무실을 OCB로 부터 재임대하여 사용할 예정임. OCB는 Sacombank, BIDV에 이어 베트남의 3대 대출은행 중 하나로, FLC그룹이 OCB에서 대출한 채무는 FLC 1조5천억 동, 뱀부어라인 1조 동, 자회사 3천억 동 등 총 2조 8천억 동(1억 2,199만 6,560달러)에 이름.



[VNExpress, '22.05.08.]

## 인도 렌터카 플랫폼 줌카(Zoomcar), 베트남 진출



인도의 대표적인 렌터카 플랫폼인 줌카(Zoomcar)가 베트남 호치민에서 서비스를 시작함. 2013년 인도 벵갈루루에서 설립된 줌카는 이후 성장세를 거듭해 현재는 인도 렌터카시장의 거물로 성장하였으며 50개 이상의 도시에 진출하고 300명의 직원이 근무중임. 줌카 관계자는 베트남이 동남아시아 지역중 4번째로 큰 자동차 시장규모를 소유하고 있으며 전체 인구의 5.7%만이 자동차를 소유하고 있기 때문에 줌카의 사업 성장 여지가 충분하다고 판단함. 베트남 통계청은 베트남의 자동차 렌트 시장은 2022년까지 5억 5천만 달러에 도달하고, 연평균 10.9% 성장하여 2026년까지 870만 명의 사용자와 8억 4,000만달러에 이를것이라 전망함.

[VNExpress, '22.05.08.]

## 베트남 재무부, '22년 6월~9월 현지 조립·생산 자동차 특별 소비세 납부 연기 제한

베트남 재무부는 2022년 6월부터 9월까지 현지에서 조립·생산된 자동차에 대한 특별소비세 납부 연기를 제안함. 4개월 동안 연장될 것으로 예상되는 총 특소세는 약 9조 3,000억(4억 320만 8,010달러)~11조 4,000억 동(4억 9,425만 4980달러)으로 추정되며 국내 자동차 기업이 국가 예산에 납부하는 평균 소비세는 월 2조 4,500억 동(1억 405만 3,680달러)에서 2조 8,000억 동(1억 2,139만 5960달러)임. 베트남 국방부는 올 해 국내 자동차 제조사와 조립업체에 대한 새로운 조세 지원이 시급하다고 발표한 바 있음.



[베트남 정부포털, '22.05.09.]

# 베트남 경제 동향 및 투자 관련 주요 이슈

## 휘발유 가격 리터당 3만 동에 육박

최근 유럽연합이 러시아산 석유 수입을 금지한다는 소식 이후 전세계 원유 가격이 배럴당 110달러 이상으로 반등함. 5월 6일 보고된 싱가포르의 휘발유 평균 가격 역시 기존 조정가격 대비 크게 오름. 베트남 산업무역부가 지난 5월 4일 조정한 바에 의하면 RON95는 기존 대비 리터당 440동 인상된 2만 8,430동(1.23달러), E5 RON92 휘발유는 기존 대비 리터당 330동 인상된 2만 7,450동(1.19달러)이었음. 베트남 산업 무역부는 5월 11일 부터 휘발유 가격이 리터 당 기존 조정가격 대비 약 2,000동(0.09달러) 인상되고, RON95 휘발유 가격은 리터당 3만 동(1.31달러)을 넘어설 것으로 예상함.



[Vietnamnet, '22.05.10.]

## 베트남, IC 카드 신분증 활용 ATM 현금 인출 시범 운영



베트남 공안국은 IC 카드 기반의 신분증을 사용하여 ATM기에서 현금을 인출할 수 있는 서비스를 도입함. 기존까지 ATM기에서 현금 인출은 은행 카드와 QR코드로만 가능했으나, IC 카드 신분증을 추가하여 위조 위험을 최소화하고 금융 거래의 안정성을 확보할 수 있다고 밝힘. 또한 일부 은행은 현금 인출에 비밀번호를 사용하는 대신 얼굴 및 지문인식을 포함한 생체 데이터 정보를 사용하여 보안을 강화함. 하노이시와 광닌성의 BIDV 와 VietinBank는 IC 카드 신분증을 활용한 현금인출 서비스를 시범 운영할 예정이며 머지않아 베트남 전역의 은행으로 확대될 것으로 전망됨

[NhanDan, '22.05.10.]

## 빈그룹, 사회주택 50만호 공급 계획

빈그룹은 주주총회에서 향후 5년 내 교외 지역에 1가구당 3억~9억 5,000만 동(1만 3,000~4만1,200달러)의 분양가를 책정한 50만호의 사회주택\*을 공급 하겠다고 발표함. 빈그룹의 자회사인 빈홈은 가제 '해피홈 프로젝트'를 통하여 총 50헥타르 규모로 호치민, 하노이, 하이퐁, 팜닌 등의 대도시에 빈홈 서브 브랜드 사회주택을 건설 및 공급 계획임. 빈그룹은 2016년 자회사인 빈홈에서 빈시티라는 브랜드로 저가 아파트 30만 채를 짓겠다고 발표한 바 있으나 이는 사회주택이 아닌 저가 상업주택으로 분류됨. 베트남 건설부에 따르면 코로나 19 4차 유행 이후 산업단지 근로자를 위한 주택 문제가 두드러졌으며 지난 10월 건설부는 근로자를 위한 사회 주택 구매를 보조하기 위한 65조 동 규모의 지원을 제안함. 베트남은 2021년 기준 도시지역의 266개 사회주택 프로젝트를 통하여 사회주택 약 14만 2,000호를 공급한 바 있으며, 올해에는 278개의 사회주택 건설 사업을 지속적으로 시행하고 있음.



\*사회주택: 제한적 이윤을 추구하는 사회적 경제주체에 의해 공급, 공공지원을 받아 시세보다 저렴하며, 주거안정성을 높인 민간 임대주택으로 공공임대주택의 입주자적 보다는 소득이 높으나 민간임대시장에서 어려움을 겪는 취약계층을 대상으로 함.

[VNExpress, '22.05.12.]

# 베트남 FOCUS - KOTRA 해외시장뉴스

## 베트남의 지역별 생활 수준 차이-통계청 2020년 생활 수준 조사 기반

1인당 월평균 소득 1위는 306달러를 받는 빈즈엉성, 최저 소득은 75.9달러에 불과한 디엔비엔성  
통계청에 신고된 1인당 월평균 소득과 실제 소득에 격차 존재  
소매, 유통업 관련 시범 진출 희망 기업은 1인당 지출규모 상위 지역인 호찌민시 고려 유리

※베트남의 1인당 월평균 소득 (2020년)  
(단위: VND 천)

지역	2020년	2019년	2018년	2017년	2016년
빈즈엉성	306	285	265	245	225
호찌민시	289	268	248	228	208
하노이	270	250	230	210	190
다낭	250	230	210	190	170
호이안	230	210	190	170	150
수원	210	190	170	150	130
고창	190	170	150	130	110
고창	170	150	130	110	90
고창	150	130	110	90	70
고창	130	110	90	70	50
고창	110	90	70	50	30
고창	90	70	50	30	10
고창	70	50	30	10	0

[자료: 베트남 통계청(2020), 베트남 통계청, GAMA/Asia Focus Inc.]

### 베트남의 1인당 월평균 소득

통계청에 따르면 2020년 기준 전국의 1인당 월평균 소득은 약 420만 동(183달러)이다. 2016년부터 2020년까지 전국의 1인당 월평균 소득은 평균 8.2% 증가했으며 2020년 도시 지역의 1인당 월평균 소득은 560만 동(244달러)로 농촌지역 평균인 350만 동(153달러)의 1.6배에 육박했다. 베트남 인구 중 상위 소득 20%로 구성된 고소득 계층의 1인당 월평균 소득은 910만 동(398달러)이며, 이는 최저소득 20%에 해당하는 빈곤층 1인당 월평균 소득(110만 동, 48달러)의 약 8배에 달한다. 1인당 평균 소득이 가장 낮은 지역은 북부 산간지방으로 이들의 1인당 월평균 소득은 270만 동(118달러)이다. 2020년 소득 부문별 비중은 임금 소득(55.4%), 농림어업관련 자영업(11.2%), 비농업 자영업(22.9%), 기타 소득(10.5%)으로 이루어져 있다.

※베트남의 1인당 월평균 소득 (2020년)  
(단위: VND 천)

지역	2020년	2019년	2018년	2017년	2016년
빈즈엉성	306	285	265	245	225
호찌민시	289	268	248	228	208
하노이	270	250	230	210	190
다낭	250	230	210	190	170
호이안	230	210	190	170	150
수원	210	190	170	150	130
고창	190	170	150	130	110
고창	170	150	130	110	90
고창	150	130	110	90	70
고창	130	110	90	70	50
고창	110	90	70	50	30
고창	90	70	50	30	10
고창	70	50	30	10	0

[자료: 베트남 통계청(2020), 베트남 통계청, GAMA/Asia Focus Inc.]

### 월평균 가계지출 및 연평균 교육비 지출 규모

2020년 기준 베트남의 1인당 평균 가계 지출은 289만 동(126달러)이다. 도시 가구의 1인당 월평균 지출 규모는 약 380만 동(165달러)인 반면 농촌 지역은 240만 동(104달러)로, 소득 수준과 비례해 도시가구의 1인당 월평균 지출이 농촌에 비해 약 1.6배 높다. 취학 아동 및 학생이 있는 가구의 학생 1명당 연평균 교육비 지출규모는 700만 동(305달러)로서 2018년 대비 약 7.0% 증가했다. 해를 거듭할수록 베트남의 가구당 교육비 지출은 증가하고 있으며, 도시 지역의 경우 가구당 학생 1인이 12개월 동안 지출하는 교육비는 약 1,070만 동(453달러)으로 농촌 가구의 학생 1인당 평균 연간 교육비 지출규모 보다 2.1배 높다.

※1인당 연간 건강검진 및 치료비 지출규모(2020년)  
(단위: VND 천)

지역	2020년	2019년	2018년	2017년	2016년
빈즈엉성	3,035	2,811	2,591	2,371	2,151
호찌민시	2,799	2,575	2,355	2,135	1,915
하노이	2,563	2,339	2,119	1,899	1,679

[자료: 베트남 통계청]

### 가구당 의료비 지출과 주거 형태

2020년 건강검진 및 치료를 받은 비율은 인구의 35.7%이며, 이중 외래환자는 33.8%, 입원 환자는 7.1%이다. 건강검진과 치료를 받는 대상 중에서 1인당 평균 의료비 지출규모는 약 300만 동(130달러)였다. 2020년 통계청 자료에 의하면 베트남의 다차원적 빈곤 척도와 주거 관련 지표(1인당 주택의 품질과 면적)를 고려했을 때 주거의 품질은 높은 편이다. 2020년 기준 영구 및 준영구 주택에 거주하는 가구의 비율은 전체 인구의 95.6%이며, 임시 주택에 거주하는 가구의 비율은 매우 적다. 1인당 평균 주거면적은 25.3㎡로 2010년의 7.4㎡와 비교하면 41.3% 증가했다. 1인당 거주 면적이 가장 넓은 지역은 홍강 삼각주 유역이며, 중부 고원의 1인당 거주면적은 가장 낮다.

※베트남의 1인당 월평균 소득 (2020년)  
(단위: VND 천)

지역	2020년	2019년	2018년	2017년	2016년
빈즈엉성	306	285	265	245	225
호찌민시	289	268	248	228	208
하노이	270	250	230	210	190
다낭	250	230	210	190	170
호이안	230	210	190	170	150
수원	210	190	170	150	130
고창	190	170	150	130	110
고창	170	150	130	110	90
고창	150	130	110	90	70
고창	130	110	90	70	50
고창	110	90	70	50	30
고창	90	70	50	30	10
고창	70	50	30	10	0

[자료: 베트남 통계청]

※베트남의 1인당 월평균 소득 (2020년)  
(단위: VND 천)

지역	2020년	2019년	2018년	2017년	2016년
빈즈엉성	306	285	265	245	225
호찌민시	289	268	248	228	208
하노이	270	250	230	210	190
다낭	250	230	210	190	170
호이안	230	210	190	170	150
수원	210	190	170	150	130
고창	190	170	150	130	110
고창	170	150	130	110	90
고창	150	130	110	90	70
고창	130	110	90	70	50
고창	110	90	70	50	30
고창	90	70	50	30	10
고창	70	50	30	10	0

[자료: 베트남 통계청]

### 지니 계수(처분 가능소득 계수)

균등화 처분가능소득(지니 계수)\* 기준 베트남의 2020년 지니 계수는 0.375로 2014년부터 2018년까지의 평균 지니 계수(0.4)보다는 다소 낮아졌지만 여전히 불평등의 정도는 높다. 소득 불평등 계수는 도시보다 농촌이 더 높고 빈곤률이 높은 북중부 고원지대와 중부 고원지대 역시 지니 계수가 높은 두 지역이며, 지니 계수가 가장 낮은 지역은 호찌민과 빈즈엉성이 있는 동남부 지역이다. 그러나 하가 갈수록 소득 계수의 지니 계수가 감소추세를 보이며 불평등 격차가 점차 줄어드는 것을 알 수 있다. 홍강 삼각주 지역과 동남 지역은 다른 지역에 비해 경제 성장률이 높은 지역으로 타지역 대비 지니 계수 감소 추세가 뚜렷하며, 소득 불평등이 개선되고 있음을 유추할 수 있다.

# 베트남 통관 법률 및 FTA 관련 Q&A

## \* \* 중고자동차의 베트남 수입 \* \*

### Q : 중고자동차를 베트남으로 수입할 때 세금이 얼마나 부과되나요?

A : 베트남은 자동차의 수입에 세금을 중과하여 수입을 억제하는 정책을 펼치고 있습니다. 결정서 제125/2017/NĐ-CP호의 제 3부록 등 각종 세무규정에 따라서 아래의 세목이 부과됩니다.

- 관세
- 특별소비세
- 부가가치세 등입니다.

먼저 베트남의 중고차 '관세율'은 다음과 같습니다.

#### (1) 배기량 1,000cc 미만, HS 코드 8703의 차량

- 결정서 제125/2017/NĐ-CP호의 제 3부록에 따르면 9인승 미만, 배기량1000cc 미만의 자동차 종량세 관세 부과액 : 10,000 USD

#### (2) 배기량 1,000cc 이상, HS 코드 8703의 차량

- 9인승 미만, 배기량 1,000cc 이상의 8703 코드에 속한 자동차(일반 승용차, SUV, 스포츠카 등, 승합차는 제외) 종량세 관세 부과액 : 대당 200% 또는, 150% + 10,000USD 중 적은 금액  
 - 기타 차량 (1,000cc 이상, 2,500cc 이하) 종량세 관세 부과액 : X + 10,000USD  
 - 기타 차량 (2,500cc 이상) 종량세 관세 부과액 : X + 15,000USD

#### (3) 10인승 이상, 15인승 미만, HS코드 8702의 차량

- 배기량 2,500cc 미만 종량세 관세 부과액 : X + 10,000USD  
 - 배기량 2,500cc 이상 종량세 관세 부과액 : X + 15,000USD

**\*\* X = 중고자동차 관세 과세가격(CIF기준 매매가격) \* 신차 관세율 \*\***

상기와 같이 종량세를 기본적으로 부과하고, 추가로 증가세(상기 공식 상의 X)를 추가 부과합니다. 이 때, 증가세 과세표준이 과세가격으로 규정되어있으므로, 일반 수입신고되는 정상적인 거래가격을 기준으로 가격이 산정되어야 합니다.

관세에 추가로 특별소비세가 아래와 같이 부과됩니다.

1500cc 이하 : 35 %  
 1500~2000cc 이하 : 40 %  
 2000~2500cc 이하 : 50 %  
 2500~3000cc 이하 : 60 %  
 3000~4000cc 이하 : 90 %  
 4000~5000cc 이하 : 110 %  
 5000~6000cc 이하 : 130 %  
 6000cc 초과 : 150 %

마지막으로, 부가가치세 10%가 추가로 부과됩니다.

따라서, 세금의 중과로 인하여 현실적으로 중고자동차의 수입은 외교관 면세 등의 특수상황을 제외하고는 어렵습니다.

# 『베트남 온라인 유통망 Shopee 입점 지원사업』 참가기업 모집 안내

KOTRA에서는 우리 소비재 기업의 베트남 온라인 유통망 진출 및 수출 판로 개척을 위해 베트남 온라인 쇼핑몰 Shopee (쇼피) 입점 지원사업을 추진하오니 많은 기업들의 참여 바랍니다.

## 사업내용

- ① 수입벤더 구매상담회(화상) 개최 : 5월말~6월초 예정  
·베트남 바이어·수입벤더 발굴, 1:1 상담 주선 및 화상상담 지원(통역 제공)
- ② 베트남 쇼피(Shopee.vn) 입점 전과정 통합지원 : **입점 확정시**  
·(사전준비) 수입을 위한 등록, 신고, 인증 등 입점 준비(기업당 최대 2개 품목)  
·(홍보/판촉) 입점 이후 제품 SNS 홍보/판촉 지원  
\* 지원대상 : 협력벤더의 평가 후 시장성 있어 **수입이 결정된** 기업의 제품에 한함(15개사 예상)

## 참가대상

### 베트남 진출 희망 중소·중견기업

- 품목 : 식품, 생활소비재 등 / 최종입점 예상규모 : 15개사
- \* 2022년 KOTRA 내수기업 수출기업화 사업 참가기업 참가시 입점 평가 등 우대

## 추진절차

\* 세부일정은  
현지사정에  
따라  
변동가능

벤더 발굴  
바이어-벤더  
구매상담회 개최

5월~6월 중

제품 검토  
벤더 수입 검토,  
입점제품 확정  
(15개사)

6월 중

쇼피 입점  
수입등록,  
인증, 통관 등

6~8월

홍보 및 판매  
SNS 마케팅,  
판매 지원

9~11월

## 참가비

무료

## 신청방법

구글 설문지로 참가신청서 제출(<https://forms.gle/oUY7KfjxQdwaNY9H6>)

- 참고 : ① 신청서 내 '회사 및 제품 소개자료(영어 또는 베트남어)'  
② 개인정보 활용 및 참가사항 동의서 날인본 업로드 필수

\* 개인정보 활용 및 참가사항 동의서 양식 다운로드

[https://drive.google.com/drive/folders/13\\_gX9RaTnLfsbeo49KBSIV5veTXNNpca?usp=sharing](https://drive.google.com/drive/folders/13_gX9RaTnLfsbeo49KBSIV5veTXNNpca?usp=sharing)

·제출기한 : '22. 5. 18. (수)

## 문의처

KOTRA 하노이무역관 마케팅3팀 +84-24-3946-0511(632)

## ※ 참가신청 시 참고사항 ※

- 영어 또는 베트남어 회사/제품 소개 자료(바이어 발굴 시 필요)를 기보유한 기업만 지원가능
- 전체 신청기업 대상 바이어-벤더 발굴 및 상담 주선 지원 예정이나, 현지 시장성에 따라 바이어 발굴이 어려운 기업의 경우 상담주선 불가할 수 있음.
- 쇼피 입점-판촉지원은 협력벤더(KOTRA 지정)를 통해 수입이 결정된 제품(기업)에 한해서만 지원(15개사 예상)
- '22년 KOTRA 내수기업 수출기업화 사업 참가기업 참가 시 입점 평가 등 우대



## 2022년 진출기업 국내 복귀지원 및 경영지원 세미나 개최 안내

KOTRA 하노이무역관

### □ 행사 개요

- 일시 : 2022년 5월 25일(수) 13:50 ~ 16:00
- 장소 : 하노이 롯데호텔 6층 에메랄드룸
- 주최/주관/협조 : 한국 산업무역자원부 / KOTRA / 코참 베트남
- 개최 배경 : 2022년 진출기업 경영에 관계된 법률, 세무, 관세 이슈의 변동에 따른 우리 기업 안내, 국내복귀 및 구조조정 컨설팅 지원사업 안내
- 주요내용
  - 국내 복귀기업 지원제도 및 구조조정 컨설팅 사업 안내
  - 베트남 수출입 법, 통관 관련 신규정 안내
  - 2022년 베트남 각종 경영관련 법, 규정 변화에 따른 기업 대응방안
  - 2022년 베트남 신규 세무 이슈 안내
- 규모 : 130명
  - 대사관, 코참(Korcham), 중소기업 연합회(KOBIZ) 및 진출기업

### □ 프로그램

구분	시 간	내 용	연 사
	13:50 - 14:00	개회사 및 환영사	산업부 무역투자실장 KOTRA 본부장 (코참 회장님)
● 세션 1 : 국내복귀 및 구조조정 지원사업			
세션1	14:00 - 14:20	해외법인 청산·양도·철수 컨설팅 지원제도 안내	KOTRA
	14:20 - 14:40	국내 복귀 지원제도 안내	산업부
● 세션 2 : 진출기업 경영지원			
세션2	14:40 - 15:00	2022년 베트남 관세, 통관 이슈 안내 (수출입법, 통관 규정 등)	김태운 관세사 (KOTRA)
	15:00 - 15:30	2022년 한국기업 경영관련 이슈 안내 (주요 개정된 법규정 및 사례발표)	법무법인 광장 이순성 변호사 (무역관 고문변호사)
	15:30 - 16:00	2022년 한국기업 세무 이슈 안내	동아 회계법인 엄진용 회계사 (무역관 고문회계사)

\* 행사장 외부 유턴 의향 또는 청산 희망기업 1:1면담 부스 설치, 컨설팅 제공

※ 참가신청 : 온라인 신청 <https://forms.gle/33mLbECa1HNPq6Ga6>



# 주요 경제 지표

2022년 5월 5일 기준

(단위 : US\$백만)

구분	1988. 01. 01~2022. 03. 20 기준 누계		2022. 01. 01 ~ 03. 20		
국가명	건수	투자금액	신규건수	신규투자금액	총투자금액
한 국	9,265	78,568.18	58	83.44	1,606.82
일 본	4,828	64,410.61	33	166.34	592.40
싱가포르	2,866	67,564.33	40	626.59	2,289.39
대 만	2,860	35,857.43	18	219.86	323.71
홍 콩	2,065	28,553.98	21	191.66	581.69
버진아일랜드(영)	887	22,099.00	6	38.45	55.64
중 국	3,372	21,964.21	48	379.52	893.87
말레이시아	669	12,848.02	5	0.40	4.53
태 국	652	13,037.83	8	16.06	147.58
네덜란드	380	13,559.00	3	0.14	627.22
미 국	1,155	10,433.81	18	97.17	137.64
기 타	5,816	53,938.75	64	1,393.28	1,646.91
<b>전체 합계</b>	<b>34,815</b>	<b>422,835.16</b>	<b>322</b>	<b>3,212.91</b>	<b>8,907.40</b>

자료원 : 베트남 기획투자부 (MPI : Ministry of Planning & Investment)

## 대 베트남 산업별 외국인투자

(단위 : US\$백만)

구분		2022. 03. 20 기준 누계		2022. 01. 01 ~ 03. 20		
연번	산업	건수	투자금액	신규건수	신규투자금액	총투자금액
1	제조, 가공	15,657	250,720.63	84	2,190.36	5,300.25
2	부동산경영	1,018	64,963.03	17	599.87	2,699.92
3	전력, 가스, 용수 제조 공급	179	36,380.52	3	91.16	194.64
4	호텔, 외식서비스	899	12,728.04	4	0.87	13.93
5	건설	1,775	10,936.54	7	89.47	116.88
6	도소매, 유지보수	5,653	9,133.27	89	49.06	135.70
7	물류운수	931	5,876.20	11	99.66	110.01
8	관광	109	4,900.37	1	1.98	1.98
9	교육, 양성	608	4,440.56	3	4.39	8.10
10	정보통신	2,501	4,295.55	40	34.42	66.17
11	과학기술, 전문활동	3,838	4,128.03	51	16.92	200.43
12	농, 임, 수산	520	3,744.60	4	11.37	14.89
13	예술 오락	136	3,392.24	-	-	0.17
14	용수공급, 폐기물처리	83	2,908.70	1	0.45	8.27
15	의료와 사회복지	152	1,742.79	-	-	2.58
16	행정, 지원 서비스	524	993.23	5	0.80	9.81
17	금융, 은행, 보험	79	810.68	1	22.05	23.15
18	기타서비스	146	729.10	1	0.10	0.53
19	가구내 고용활동	7	11.07	-	-	-
<b>합계</b>		<b>34,815</b>	<b>422,835.16</b>	<b>322</b>	<b>3,212.91</b>	<b>8,907.40</b>

자료원 : 베트남 기획투자부 (MPI : Ministry of Planning & Investment)





# 주요 경제 지표

## 베트남 대외교역 동향

(단위 : US\$억)

구 분	2019	2020	2021	2022.03
수 출	2641.8	2826.5	3363.1	891.0
수 입	2530.7	2627.0	3322.3	876.4
무역수지	111.1	199.5	40.8	14.6

자료원 : 베트남 관세청 자료

## 베트남 주요품목별 수출현황

(단위 : US\$백만)

품 목 명	2019	2020	2021	2022.03
각종 전화기 및 부품	51,378	51,183	57,537	14,875
전기전자제품/부품	35,925	44,576	50,828	13,240
기계/플랜트 및 부품	18,303	27,193	38,344	9,951
섬유/직물제품	32,850	29,809	32,753	8,678
신발류	18,320	16,791	17,751	432
원목 및 목제품	10,647	12,371	14,809	3,978
철강제품	4,210	5,258	11,795	2,299
수송수단 및 부품	8,505	9,090	10,616	2,899
수산물	8,543	8,412	8,886	2,523
원사(Yarn)	4,176	3,736	5,612	1,447
기 타	71,332	74,235	87,379	28,781
합 계	264,189	282,654	336,310	89,103

자료원 : 베트남 관세청 자료

## 베트남 주요품목별 수입현황

(단위 : US\$백만)

품 목 명	2019	2020	2021	2022.03
전자제품 및 컴퓨터	51,353	63,971	75,440	21,728
기계/플랜트 및 부품	36,748	37,251	46,296	10,529
각종 전화기 및 부품	14,615	16,645	21,434	5,537
의류(원단)	13,276	11,875	14,324	3,598
플라스틱 원료	8,991	8,397	11,685	3,322
각종 철강	9,507	8,066	11,523	3,144
기타 비금속	6,385	6,052	8,611	2,318
플라스틱 제품	6,538	7,274	7,959	1,900
화학제품	5,419	5,741	7,627	2,251
화학물질	5,128	5,016	7,735	2,341
기 타	95,110	92,412	119,600	30,976
합 계	253,070	262,700	332,234	87,644

자료원 : 베트남 관세청 자료



# 주요 경제 지표

## 베트남 주요국별 수출현황

(단위 : US\$백만)

순번	국가명	2018	2019	2020	2021	2022.03
1	미 국	47,526	61,347	77,077	96,293	25,958
2	중 국	41,268	41,414	48,905	56,009	13,435
3	한 국	<b>18,205</b>	<b>19,720</b>	<b>19,107</b>	<b>21,945</b>	<b>6,145</b>
4	일 본	18,851	20,413	19,284	20,128	5,378
5	홍 콩	7,955	7,156	10,437	11,996	2,666
6	네덜란드	7,076	6,881	6,999	7,686	2,255
7	독 일	6,869	6,555	6,644	7,286	2,125
8	인 도	6,542	6,674	5,235	6,259	2,007
9	태 국	5,494	5,272	4,917	6,161	1,715
10	영 국	5,776	5,758	4,955	5,765	1,410
	기 타	77,921	82,999	79,094	96,782	26,009
	합 계	243,483	264,189	282,654	336,310	89,103

자료원 : 베트남 관세청 자료

## 베트남 주요국별 수입현황

(단위 : US\$백만)

순번	국가명	2018	2019	2020	2021	2022.03
1	중 국	65,438	75,452	84,187	109,874	27,429
2	한 국	<b>47,497</b>	<b>46,935</b>	<b>46,895</b>	<b>56,155</b>	<b>16,766</b>
3	일 본	19,011	19,526	20,341	22,648	5,818
4	대 만	13,228	15,173	16,701	20,772	6,072
5	미 국	12,753	14,365	13,713	15,270	3,437
6	태 국	12,023	11,656	10,968	12,564	3,235
7	말레이시아	7,450	7,291	6,575	8,148	2,494
8	오스트레일리아	3,984	4,456	4,677	7,946	2,124
9	인도네시아	4,918	5,703	5,382	7,587	1,843
10	인 도	4,147	4,538	4,435	6,950	2,075
	기 타	46,238	47,975	48,826	64,320	16,351
	합 계	236,687	253,070	262,700	332,234	87,644

자료원 : 베트남 관세청 자료



# 주요 경제 지표

## 한-베트남 교역동향

(단위 : US\$백만, 증감률%)

구 분	2018	2019	2020	2021	2022.03
수 출	48,629(1.8)	48,178(-0.9)	48,510(0.7)	56,729(16.9)	16,648(30.5)
수 입	19,632(21.4)	21,071(7.3)	20,579(-2.3)	23,965(16.5)	7,015(20.2)
무역수지	28,997	27,107	27,931	32,763	9,633

자료원 : KITA

## 한국의 대베트남 품목별 수출현황

(단위 : US\$백만, 증감률%)

품 목 명	2018	2019	2020	2021	2022.03
반도체	10,939(18.5)	10,730(-1.9)	11,501(7.2)	14,026(22)	4,269(42.4)
평판디스플레이및센서	8,909(20.9)	7,970(-10.5)	9,552(19.9)	12,050(26.1)	3,375(40.0)
석유제품	1,976(-0.6)	2,196(11.2)	1,196(-45.5)	1,157(-3.2)	1,168(385.7)
합성수지	1,659(15.1)	1,624(-2.1)	1,615(-0.6)	2,415(49.5)	823(57.0)
무선통신기기	2,631(-19.9)	2,932(11.4)	3,460(18)	3,315(-4.2)	691(-13.7)
기구부품	2,332(-10.7)	2,230(-4.4)	2,241(0.5)	2,405(7.3)	608(8.9)
철강판	1,049(6.5)	1,157(10.4)	1,052(-9.1)	1,267(20.4)	309(7.7)
플라스틱 제품	1,205(4.6)	1,210(0.4)	1,115(-7.8)	1,174(5.3)	279(5.6)
자동차부품	474(23.3)	668(40.9)	673(0.8)	924(37.3)	257(21.0)
편직물	1,107(-1)	996(-10)	851(-14.6)	931(9.4)	224(11.1)
기타	16,341	16,465	15,255	17,065	4,645
합 계	48,622	48,178(-0.9)	48,511(0.7)	56,729(16.9)	16,648(30.5)

자료원: KITA(MTI 3단위 기준)

## 한국의 대베트남 품목별 수입현황

(단위 : US\$백만, 증감률%)

품 목 명	2018	2019	2020	2021	2022.03
무선통신기기	4,838(22)	5,691(17.6)	4,980(-12.5)	5,579(12)	1,781(30.5)
의류	3,570(24.2)	3,646(2.1)	3,145(-13.7)	3,393(7.9)	898(6.2)
컴퓨터	539(-3.7)	679(25.9)	1,270(87.1)	1,659(30.6)	685(13.0)
신변잡화	980(23.1)	1,053(7.4)	1,029(-2.2)	984(-4.4)	301(-10.2)
목재류	793(55.1)	657(-17.1)	632(-3.9)	755(19.5)	221(18.9)
평판디스플레이및센서	1,137(88.4)	1,197(5.2)	1,027(-14.2)	876(-14.7)	216(97.5)
산업용 전기기기	417(31.5)	479(14.8)	574(20)	725(26.2)	210(22.4)
반도체	396(5.8)	471(19.1)	561(18.9)	750(33.8)	192(43.2)
기구부품	445(-10.4)	512(15.1)	481(-5.9)	624(29.6)	163(20.0)
영상기기	364(-9.1)	356(-2)	406(14)	460(13.2)	153(14.4)
기 타	6,164	6,331	6,474	8,161	2,195
합 계	19,643(21.4)	21,072(7.3)	20,579(-2.3)	23,966(16.5)	7,015(20.2)

자료원: KITA(MTI 3단위 기준)

\* 한/베 통계 집계 기준이 달라, 수치가 다소 차이남.